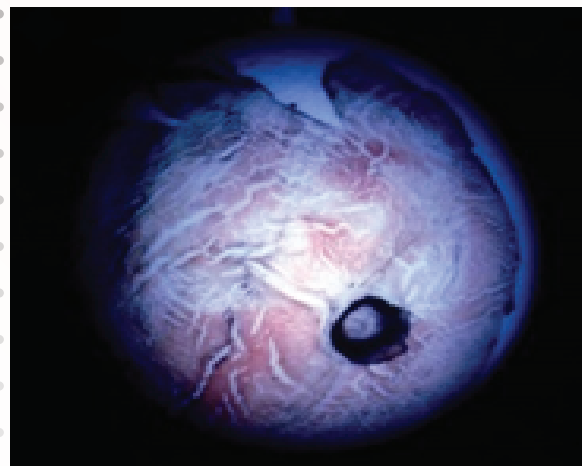


# SKOPEIN

## RUIV

### Reconstrucción de la Última Imagen

Carlos M. Diribarne



### Avances Tecnológicos al Servicio de la Criminalística

Nehuen Otero - Juan P. Acorinti



### Micología Forense

Lucas Bravo Berruezo - María C. Tranchida

iiEntrevista Exclusiva!!

## Roberto Foyo

Médico legista y Criminólogo



CRIME SCENE DO NOT CROSS

Copyright© Revista Skopein - ISSN 2346-9307  
Año II, Número 3, Marzo 2014

Imágenes de la portada:

[http://www.scilogos.com/life\\_off\\_the\\_edge/forensic-mycology-taking-hebeloma-to-court/](http://www.scilogos.com/life_off_the_edge/forensic-mycology-taking-hebeloma-to-court/)  
<http://forum.hoaxilla.com/index.php?topic=450.0>

## AVISO LEGAL

Skopein es una revista online de difusión gratuita y sin fines de lucro destinada al público hispanoparlante de todas partes del mundo, ofreciéndoles a estudiantes, graduados y profesionales, un espacio para publicar sus artículos científicos y divulgativos, con su respectivo registro digital de propiedad intelectual, detallado en el siguiente apartado. Por lo tanto, la revista no se hace responsable de las opiniones y comentarios que los lectores expresen en nuestros distintos medios (como el foro), ni de las opiniones y comentarios de los colaboradores que publican dentro de la misma, y en ningún caso representando nuestra opinión, ya que la misma sólo se verá reflejada dentro de las notas de la Editorial.

El equipo revisa el contenido de los artículos publicados para minimizar el plagio. No obstante, los recursos que manejamos son limitados, por lo que pueden existir fallas en el proceso de búsqueda. Si reconoce citas no señaladas de la manera debida comuníquese con nosotros desde la sección de contacto, o regístrese en nuestro foro para participar dentro del mismo.

## Registro de propiedad Intelectual

Tanto el proyecto, como el sitio donde se hospeda, logo e imágenes y todos los artículos, notas y columnas de opinión que publica cada número de la revista, están protegidos por el Registro de Propiedad Intelectual de SafeCreative y Creative Commons bajo las licencias Reconocimiento-NoComercial-SinObraDerivada 3.0 Unported a nivel Internacional, y la licencia Reconocimiento-NoComercial-SinObraDerivada 2.5 en Argentina.

Todos los artículos poseen sus propios códigos de registro con dichas licencias, por lo tanto, el usuario común tiene permiso de copiar y distribuir el contenido de los mismos siempre y cuando realice el debido reconocimiento explícito de la autoría y no realice modificaciones en obras derivadas, ni lo utilice para hacer uso comercial.

“Skopein”, “La Justicia en Manos de la Ciencia” y logotipo incritos en registro de Marcas, acta N° 3.323.690 (INPI)





## Microscopio:

Derivado del adjetivo griego *micro* (mikrós), que significa "pequeño", y **SKOPEIN**, que se refiere a "observar", "examinar".

*"Instrumento óptico destinado a observar objetos extremadamente diminutos, haciendo perceptible lo que no lo es a simple vista". - Real Academia Española, 22ª edición (2001)*

## EQUIPO SKOPEIN

### DIRECTORES

Diego A. Alvarez  
Carlos M. Diribarne

### JEFES DE REDACCIÓN

Luciana D. Spano  
Patricio M. Doyle

### AUTORES EN ESTE NÚMERO

*Nehuen Otero*  
*Juan P. Accorinti*  
*Carlos M. Diribarne*  
*Hernán O. López*  
*Lucas Bravo Berruezo*  
*María C. Tranchida*  
*Patricia Pinotti*  
*Diego A. Alvarez*

### DISEÑO DEL SITIO

Diego A. Alvarez

### DISEÑO DE REVISTA

Carlos M. Diribarne  
Fernando Pino

### DISEÑO DE LOGO

Braian W. Diribarne

### POSICIONAMIENTO Y DIFUSIÓN

Diego A. Alvarez  
Patricio M. Doyle

## NOTA EDITORIAL

### **Año nuevo, imagen nueva**

Un nuevo año ha comenzado, y nos pareció motivo suficiente para que, en este número, hagamos cambios en lo que respecta a la imagen y estructura de la revista. Esperamos que disfruten de este nuevo diseño.

### **Staff Científico**

Como habrán visto, la sección "Equipo" de nuestro sitio ha sido modificada pero aún sigue en proceso de construcción. Además del apartado ya agregado de "Index de autores", es de nuestro interés incorporar un Staff Científico, integrado por especialistas de diferentes áreas forenses, que evalúe y analice el material postulado para ser publicado, ante dudas generadas en el equipo editorial, por carecer de los conocimientos específicos del tema en particular. Será bienvenida toda postulación proveniente de profesionales idóneos en áreas específicas que deseen formar parte de este nuevo staff, colaborando con nosotros en el desarrollo de Skopein.

### **Contenidos publicados**

En este número, que no pierde la naturaleza multidisciplinaria que caracteriza a nuestra revista, hemos enfocado su contenido principalmente en la Medicina aplicada a la Criminalística, incluyendo una entrevista a un conocido médico legista, y tratando temas donde la anatomía cumple un rol imprescindible en el esclarecimiento de interrogantes que surgen en la investigación de hechos delictivos.

### **Agradecimientos**

Como siempre, queremos agradecer a todos los que hacen posible la publicación del presente número: a los autores, a aquellos docentes que nos asesoran y ayudan en la redacción de artículos, a quienes difunden y comparten la revista a través de los distintos medios y redes sociales, al Dr. Foyo por permitirnos entrevistarlo, y por supuesto a los lectores, tanto a aquellos que nos siguen desde el comienzo como a los que recién nos descubren.

EQUIPO SKOPEIN

# SKOPEIN



## **Avances tecnológicos al servicio de la Criminalística**

*Por: Nehuen Otero  
Juan P. Accorinti*



## **Entrevista exclusiva a:**

### **ROBERTO FOYO**

*Medico legista y Criminólogo*



## **RUIV: Reconstrucción de la Última Imagen Visual (Parte I)**

*Por: Carlos M. Diribarne*



## **Firma Electrónica Escrita: ¿Es útil para el estudio comparativo?**

*Por: Hernán O. López*



## **Micología Forense**

*Por: Lucas Bravo Berruezo  
María C. Tranchida*



## **Grafología detectora de A.S.I.**

*Por: Patricia Pinotti*



## **Identificación Biométrica de Gemelos**

*Por: Diego Alvarez*





# Grafología detectora de A.S.I.



*Patricia Pinotti \**  
patpinotti@yahoo.com.ar

Es bien sabido que cada día crecen más los gritos silenciosos de miles de niños tratando de pedir ayuda de la única forma que saben que es por medio del dibujo y de la letra.

Este es el motivo que me lleva a estudiar cada vez, con mayor tesón, escritos de adultos condenados por este delito, con la única finalidad de colaborar de manera interdisciplinaria con el resto de las ciencias para conseguir detectar con mayor rapidez a las personas que por diferentes motivos actúan de ésta manera.

Es muy amplio el perfil del abusador, no tiene bandera, ni estatus social, ni formación académica, por eso es importantísimo saber escuchar las señales levemente visibles que envían las pequeñas víctimas.

La grafología es una disciplina que trabajando en comunión con psicólogos, asistentes sociales, psiquiatras, etc, puede brindar cuantiosa información en poco tiempo sin la necesidad de entrevistar al sospechoso evitando su posible mala comunicación, o negación de los acontecimientos, cuidando especialmente al más vulnerable.

Antes que nada deseo transcribir las

palabras del profesor Jaime Tutusaus, donde explica esta disciplina "...La escritura como mensaje codificado y dinámico que refleja el aspecto social del individuo en su comunicación con los demás es fundamentalmente individual, reconocible, unívoca e irreplicable. Las alteraciones gráficas que se producen a lo largo de la vida del escritor van paralelas a sus cambios biológicos de crecimiento, maduración y envejecimiento, amén de otra suerte de condicionamientos e influencias ambientales.

La escritura, pues, es tan individual o diferenciada como lo pueden ser hasta el infinito, los rasgos morfológicos del rostro humano o las mismas huellas dactilares. Es, asimismo, reconocible, unívoca e irreplicable porque puede ser reconocida e identificada por el propio sujeto como suya o por depuradas técnicas que pondrían de manifiesto la autenticidad o falsificación de una escritura dada con un alto grado de precisión científica..."

Se fundamenta en sus propias leyes y parámetros para realizar el análisis de un escrito o cualquier gesto gráfico. Sus leyes extrínsecas son: teoría espacial; trazos; inclinación; dirección de líneas; distribución del espacio; orden; presión; anomalías (retoques). Sus leyes intrínsecas: letras y

(\*) Perito grafólogo (ICEA y Agrupación de Grafoanalistas Consultivos de España y del Instituto de Ciencias del Grafismo, Universidad Autónoma de Barcelona)

palabras reflejas.

Por medio del Ministerio de Justicia tuve acceso al Penal de Marcos Paz, Provincia de Bs. As., donde pude obtener varios cuerpos de letra.

Se les solicitó a los procesados que escribieran una carta de presentación con la finalidad de hacer una investigación, todos trabajaron de muy buena manera, con respeto y distinción.

Uno de los casos estudiados en el penal mencionado, mayor de 60 años, cumple condena de más de 10 años por abuso deshonesto que culmina en 2016.

Luego del análisis grafológico se infiere que el señor F. R. se presenta en sociedad bajo una imagen agradable y generosa buscando conseguir la simpatía de los demás, cuidando su perfil en todo momento; resta espontaneidad y sencillez en sus contactos, esto se puede deducir por el tamaño de la escritura, el margen izquierdo etc.

Afirma su personalidad contradiciendo todo lo que le proponen, sin aceptar ningún tipo de sugerencias ni consejos, no le gusta recibir órdenes, ni límites en el momento de hacer su voluntad.

Interpreta de modo peyorativo cualquier crítica o ironía que se le pueda hacer sin la intención de ofenderlo, es probable que este tipo de reacción sea producto de un profundo sentimiento de inseguridad. Tal es la importancia de su imagen que si considera que lo ofenden, no duda en defenderse, si es necesario de forma agresiva (por el tipo de ángulo en sus óvalos, por su peso desigual, por la blandura de sus

letras).

Se altera con facilidad, respondiendo con reacciones de cólera a pequeñas contrariedades o contratiempos, que le generan frecuentes pérdidas de autocontrol. Se rebela contra cualquiera que le reproche algo o le ponga obstáculos, manifestándose por su inclinación, velocidad, presión, profundidad.

Se mantiene a la expectativa por temor a que lo ridiculicen o lo perjudiquen.

Aparenta un carácter generoso pero su afán de poseer y de atesorar bienes empaña esa actitud, llegando en ocasiones a un grado profundo de avaricia. Prevalece su interés frente a las necesidades de los demás, exigiendo mucho para sí (escritura de imprenta, yuxtapuesta, regresiva, espiral en letra "m").

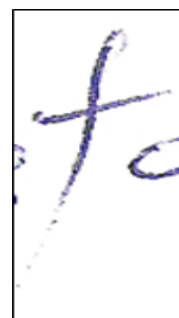
No le preocupa hacer promesas, sabiendo que no las puede cumplir, y actúa sin medir las consecuencias.

Con referencia al dinero, se endeuda con facilidad sin ocuparse del modo que debe afrontar esos gastos.

Justifica su propio resentimiento con argumentos que tienen toda la apariencia de justicia, se victimiza, consiguiendo de los demás sentimientos de solidaridad.

Su sensación de culpabilidad lo lleva a recurrir con facilidad a la mentira (desigualdad de forma, de dirección, inarmónica, blanda, regresiva, pastosidad, nudo, etc.)

Sus óvalos oprimidos y su letra "r"



marcan inhibición y falta de seguridad que le generan una incomodidad ambiental o social.

Al estar el óvalo y las hampas separadas en la letra “d” indica que sostiene una disociación del yo íntimo y el mundo de sus ideas y de su círculo íntimo, este conflicto lo hereda de manera inconsciente sin poder encontrar la armonía afectiva necesaria en su familia, además considera que los suyos están obligados a atender sus deseos (letra “m”).

Sus convicciones se ajustan a sus prioridades inmediatas.

Transfiere sus propios problemas a los demás, revelando una conducta poco adulta.

Su energía volátil le dificulta realizar tareas con orden, método y disciplina.

Al momento de trabajar busca su propia comodidad sin importarles los intereses del grupo, desea que no lo molesten.

Negligente, perezoso, se quita de encima la responsabilidad.

Su margen izquierdo y la estructura de la letra “d” nos indica que convive desde su infancia con una mala comunicación con su madre, que probablemente lo lleva a una errónea identificación con la imagen de la mujer.

Busca su satisfacción erótica en el sufrimiento físico que ocasiona a otro, este rasgo lo podemos inferir por el tipo ángulo de sus óvalos, el tipo de dirección, pastosidad, su inclinación y por tener las características de una escritura atormentada se puede deducir que adquirió hábitos anormales en su

sexualidad.

Su zona inferior, más largas que lo normal, y sus puntos gruesos confirman que posee una intensa estimulación sexual de carácter egoísta y conjuntamente sus jambas brisadas manifiestan su tendencia a frustrarse sexualmente por temor a su incapacidad que suele ir acompañada de sentimiento de culpabilidad. Esta ambivalencia la sostiene en varios aspectos de su vida porque resiste una constante lucha entre angustia vs. agresividad y/o de abatimiento vs. exaltación (escritura desligada, presión débil, vacilante, irregularidad en sus puntos, etc.), en consecuencia vive en un estado de ambitendencia.

Su trazo tembloroso nos indica que su intelectualidad se distingue por la falta de equilibrio, y sus evaluaciones son siempre subjetivas, porque su imaginación deforma la realidad.

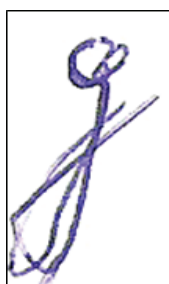
Si bien busca adquirir nuevos conocimientos su escaso pensamiento propio lo limita (por su tipo de imprenta, inclinación) La diferencia de la estructuras de las letras lo habilita a ser una personalidad camaleónica, modificando su conducta a su arbitrariedad.

Su velocidad indica que su actividad mental es tranquila con buena observación y memoria perceptiva.

Falta de síntesis, tendencia al análisis, es de pensamiento teórico pero poco efectivo. Los juicios son unilaterales.

Los temblores y los cegados ratifican intoxicaciones de tipo alcohólico.

Jean Charles Gille Maisani en su libro





“Psicología de la Escritura” describe la escritura discordante, estudiada con anterioridad por Crépieux Jamin, Lecerf, como manifestante de frecuentes anomalías de conducta sexual.

En el caso de este abusador, podemos observar discordancia en 3 géneros gráficos (escritura discordante), brizados en tercera zona, sumado el tipo de personalidad descripto, arribaría a la conclusión que coincide el IG con la pena impuesta por la Justicia.

Siempre es necesario trabajar de manera interdisciplinaria, cotejando los resultados, con el resto de las ciencias para poder confirmar este tipo de personalidad.

Esto es una pequeña muestra de la importancia de realizar IG a los imputados. Es una herramienta eficiente y rápida para disipar dudas y malos entendidos.

Considero que llego el momento necesario para utilizarla por la demanda de denuncias falaces que se presentan en los juzgados de mi país.

Utilizar esta herramienta ahorraría tiempo, prevaleciendo la salud mental del menor, buscando una vez más el bien común para nuestra sociedad.

## BIBLIOGRAFÍA

- Apuntes de Grafopsicología; J.L. Allende del Campo; Editado por Asociación Grafopsicología.
- Boletín AGC, 6, Año 1990; J. TUTUSAUS; Agrupación de Grafoanalista Consultivos de España.
- Diccionario de Grafología y Términos psicológicos afines; Augusto Vels; Editorial Herder 1997.
- Escritura y Personalidad; Augusto Vels; Editorial Herder 1991.
- Grafología Aplicada; J. TutusausLóvez; Editorial Rere el Trac: 2010.
- Manual de Grafología Interpretativa; J. TutusausLóvez; Editorial Rere el Trac: 2011.
- Psicología de la Escritura; Jean Charles GilleMaisani; Editorial Herder: 1991.